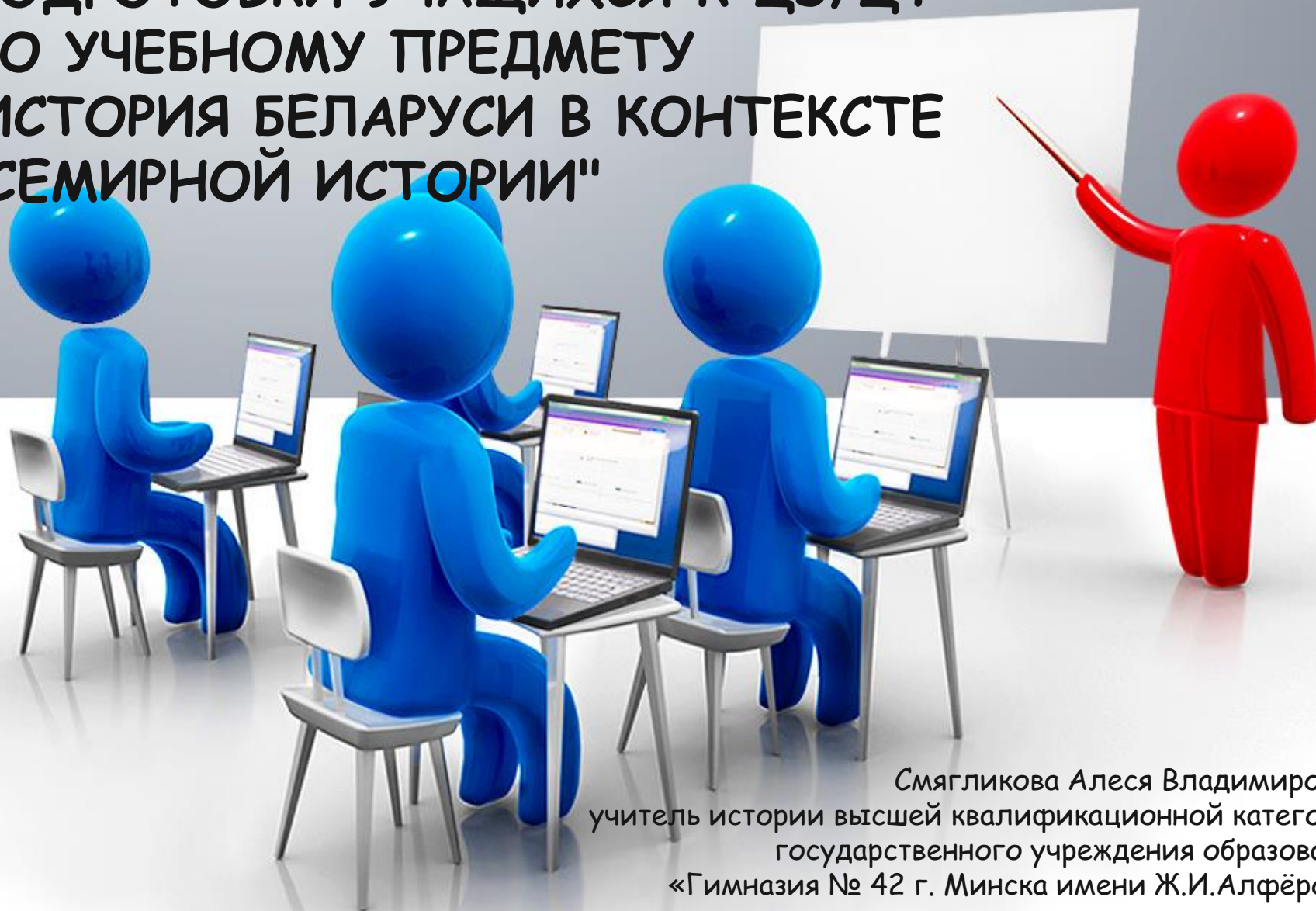


КЛЮЧЕВЫЕ АСПЕКТЫ ПОДГОТОВКИ УЧАЩИХСЯ К ЦЭ/ЦТ ПО УЧЕБНОМУ ПРЕДМЕТУ "ИСТОРИЯ БЕЛАРУСИ В КОНТЕКСТЕ ВСЕМИРНОЙ ИСТОРИИ"



Смягликова Алеся Владимировна,
учитель истории высшей квалификационной категории
государственного учреждения образования
«Гимназия № 42 г. Минска имени Ж.И.Алфёрова»

Системная работа - залог высокого результата



Организационные формы подготовки

Учебные занятия

Стимулирующие и
поддерживающие
занятия

Дополнительные
образовательные
услуги



Сравнительный анализ



СПЕЦИФИКАЦИЯ
экзаменационной (тестовой) работы
по учебному предмету «История Беларуси в контексте всемирной
истории» для проведения централизованного экзамена
и централизованного тестирования
в 2026 году

1. Назначение экзаменационной (тестовой) работы – объективное оценивание уровня подготовки выпускников учреждений общего среднего образования и лиц, имеющих общее среднее образование, желающих продолжить обучение в учреждениях высшего образования

УТВЕРЖДЕНО
Постановление
Министерства образования
Республики Беларусь
07.08.2025 № 140

Учебная программа по учебному предмету
«История Беларуси в контексте всемирной истории»
для X класса учреждений образования,
реализующих образовательные программы общего среднего образования,
с русским языком обучения и воспитания

(базовый уровень)

УТВЕРЖДЕНО
Постановление
Министерства образования
Республики Беларусь
07.08.2025 № 140

Учебная программа по учебному предмету
«История Беларуси в контексте всемирной истории»
для XI класса учреждений образования,
реализующих образовательные программы общего среднего образования,
с русским языком обучения и воспитания

(базовый уровень)



Сравнительный анализ

5. Типы заданий

Часть А включает задания закрытого типа, выполнение которых предусматривает выбор одного правильного варианта ответа из пяти предложенных.

Часть В включает задания открытого типа, при выполнении которых необходимо сформулировать краткий ответ и оформить его в виде числа, слова, словосочетания, нескольких цифр, последовательности цифр, сочетания букв и цифр.

6. Количество заданий

В одном варианте экзаменационной (тестовой) работы – 38 заданий.

Часть А – 16 заданий.

Часть В – 22 задания.



Сравнительный анализ

7. Структура экзаменационной (тестовой) работы

Раздел 1. Становление древнейших цивилизаций. Беларусь в догосударственный период – 2 задания (5,3 %).

Раздел 2. Мир в эпоху Раннего и Высокого средневековья. Первые государства на территории Беларуси – 4 задания (10,4 %).

Раздел 3. Развитие мировых цивилизаций в Позднем средневековье. Беларусь в период Великого Княжества Литовского, Русского и Жемойтского – 5 заданий (13,3 %).

Раздел 4. Беларусь и цивилизации мира в период раннего Нового времени – 6 заданий (15,8 %).

Раздел 5. Беларусь и мир в XIX – начале XX в. – 6 заданий (15,8 %).

Раздел 6. Беларусь и мир в 1917–1945 гг. – 5 заданий (13,3 %).

Раздел 7. Беларусь и мир во второй половине 40-х – начале 90-х гг. XX в. – 2 задания (5,3 %).

Раздел 8. Республика Беларусь и мир в конце XX – первой четверти XXI в. – 4 задания (10,4 %).

Обобщающие задания по разделам – 4 задания (10,4 %).



Сравнительный анализ

8. Уровни сложности

По уровням сложности задания в экзаменационной (тестовой) работе распределяются следующим образом:

I – 2 задания (5 %);

II – 10 заданий (27 %);

III – 16 заданий (42 %);

IV – 8 заданий (21 %);

V – 2 задания (5 %).



Сравнительный анализ

Раздел 1. СТАНОВЛЕНИЕ ДРЕВНЕЙШИХ ЦИВИЛИЗАЦИЙ. БЕЛАРУСЬ В ДОГОСУДАРСТВЕННЫЙ ПЕРИОД

Эволюция общества и экономики в древности.

Древнейшие верования. Искусство.

Особенности древнейших цивилизаций.

Раздел 2. МИР В ЭПОХУ РАННЕГО И ВЫСОКОГО СРЕДНЕВЕКОВЬЯ. ПЕРВЫЕ ГОСУДАРСТВА НА ТЕРРИТОРИИ БЕЛАРУСИ

Основные тенденции политического, социально-экономического, религиозного и культурного развития цивилизаций Европы и Азии в Раннем и Высоком средневековье.

Великая славянская миграция и Беларусь. Древняя Русь – государство восточных славян.

Первые государства на территории Беларуси.

Борьба с внешними завоевателями.

Общество и экономика белорусских земель в IX–XIII вв.

Распространение христианства на территории Беларуси.

Культура Беларуси в IX–XIII вв.



Сравнительный анализ

Раздел 1. СТАНОВЛЕНИЕ ДРЕВНЕЙШИХ ЦИВИЛИЗАЦИЙ. БЕЛАРУСЬ В ДОГОСУДАРСТВЕННЫЙ ПЕРИОД

Эволюция общества и экономики в древности.

Древнейшие верования. Искусство.

Особенности древнейших цивилизаций.

5

Происхождение человека, природа и люди. Проблема происхождения человека. Расселение людей на континентах Земли. Появление людей на территории Беларуси. Коллективы древних людей.

Эволюция общества и экономики в древности. Периодизация истории первобытного общества на территории Беларуси. Совершенствование орудий труда и технологий. Неолитическая революция. Последствия перехода к производящему хозяйству. Открытие металлургии и ее значение. Причины и значение миграций населения. Индоевропейская экспансия на территории Беларуси. От родовой общины к соседской.

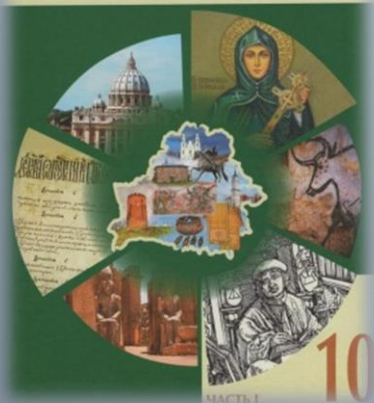
Древнейшие верования и искусство. Особенности мировоззрения древних людей. Первобытные верования. Зарождение искусства. Искусство бронзового и железного веков.

Особенности древнейших цивилизаций. Возникновение первых локальных цивилизаций в мире. Рабство в древних цивилизациях. Особенности организации власти, общества и экономики Древнего Востока. Города-государства и древние империи. Организация древнегреческого полиса. Древнеримская община и государственная власть. Белорусские земли в эпоху античности. Основные культурные достижения древних цивилизаций. Возникновение христианства.

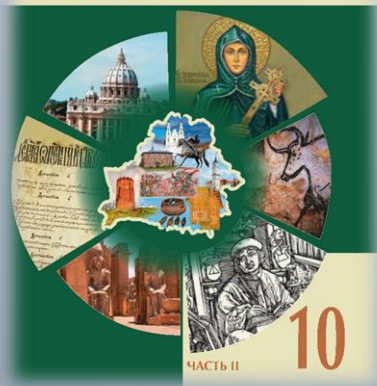


Анализ содержания учебных пособий

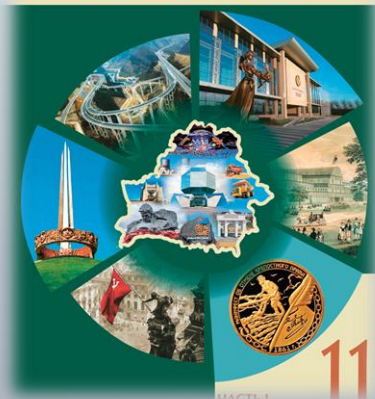
ИСТОРИЯ В КОНТЕКСТЕ
БЕЛАРУСИ ВСЕМИРНОЙ
ИСТОРИИ



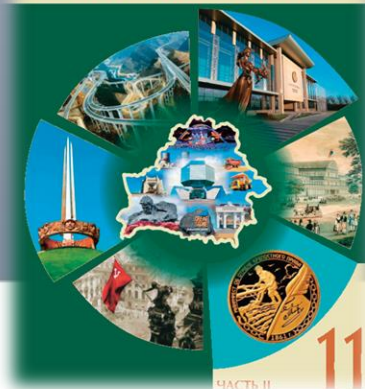
ИСТОРИЯ В КОНТЕКСТЕ
БЕЛАРУСИ ВСЕМИРНОЙ
ИСТОРИИ



ИСТОРИЯ В КОНТЕКСТЕ
БЕЛАРУСИ ВСЕМИРНОЙ
ИСТОРИИ



ИСТОРИЯ В КОНТЕКСТЕ
БЕЛАРУСИ ВСЕМИРНОЙ
ИСТОРИИ



Анализ содержания учебных пособий

Новые
исторические
факты

Инфографика,
схемы и
таблицы

Документы

Теоретические
выводы



Анализ типичных ошибок и затруднений по результатам централизованного экзамена за прошлый год, результатов репетиционного тестирования учащихся

История Беларуси в контексте всемирной истории



Фота Олега ІГНАТОВІЧА.

Задания по истории Беларуси в контексте всемирной истории, предложенные на централизованном экзамене (ЦЭ) в 2025 г., отражали основные темы курса учебного предмета «История Беларуси в контексте всемирной истории» и по своему содержанию соответствовали требованиям учебной программы по учебному предмету «История

Беларусі ў кантэксце сусветнай гісторыі» для X класа ў ЦЭ.

задающего задания по разделу составил 14,29 %. Например: Установите соответствие.

Причина	Следствие
A) истощение ресурсов населенной местности в период	1) возникновение государств Древнего Востока

Укажите характерные черты развития культуры белорусских земель в IX–XIII вв.:

- 1) строительство замков-кастелей;
- 2) создание рукописных книг при монастырях и церквях;
- 3) появление монументальной архитектуры;
- 4) появление батлейного театра;
- 5) распространение кириллической письменности.

Многие тестируемые ошибочно посчитали, что батлейный театр появился в указанный в задании период, а не в XVI в. Большинство испытуемых недостаточно владеют историческим материалом по этой теме.

Показатели выполнения заданий по данному разделу свидетельствуют о сформированности лишь у пятой части участников ЦТ представления о развитии Древней Руси и Беларуси, стран Европы, Азии в эпоху Раннего и Высокого средневековья.

Развитие мировых цивилизаций в Позднем средневековье. Беларусь в период Великого Княжества Литовского, Русского и Жемойтского

В задании А4 от экзаменуемых требовалось проанализировать пять предложенных утверждений относительно основных тенденций политического, социально-экономического и духовного развития цивилизаций в Позднем средневековье и выбрать одно верное (средний процент выполнения всеми участниками составил 50,00). Тестируемые знали, что в XIV–XV вв. в странах Западной Европы началось массовое освобождение крестьян от личной зависимости, что в европейском обществе сформировалось три сословия: дворянство, духовенство и податное («третье сословие»). Однако выпускники выбирали в качестве верных и следующие варианты ответов:

- «В Великобритании в этот период завершился промышленный переворот» – 25,64 % (верно – в XIX в.);
- «В XIV в. промышленность становится ведущей отраслью экономики» – 33,33 % (верно – в период раннего Нового времени);
- «В Великобритании в этот период начался промышленный переворот» – 66,66 % (верно – во второй половине XVIII в.).

Указание для тестирования: классификация по историческим объектам.



Решение и анализ заданий ЦЭ/ ЦТ за предыдущий год, репетиционных тестирований текущего года



Разработка авторских презентационных материалов

Тема 1. Эволюция общества и экономики в древности

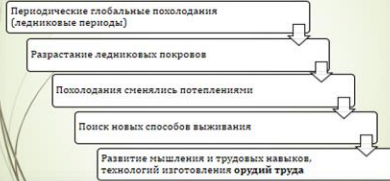
План изучения темы

1. Проблема происхождения человека
2. Расселение людей на континентах. Появление людей на территории Беларуси
3. Коллективы древних людей
4. Совершенствование орудий труда и технологий
5. Неолитическая революция и её последствия
6. Открытие металлургии и её значение
7. Миграции населения. Индоевропейская экспансия на территории Беларуси
8. От родовой общины к соседской

Причины эволюции древних приматов: мутационная теория



Причины эволюции древних приматов: изменения в природе



Заселение территории Беларуси людьми

Около 100 тысяч лет назад – последнее оледенение

Приход тайги-берёзовые пуши, берёзовые раскиссы

Отсутствие стоянок несколько тысячелетий – проголодались древнейшие люди - неандертальцы

Доказательства: находки древних кремневых орудий труда в деревнях Обидовичи (Могилёвская область) и Сметыловичи (Гомельская область)

Низкое пребывание - отсутствие стоянок



Совершенствование орудий труда

Человек умелый



Оббивка камней по их краям, придавая им заострённую или острую форму

Заселение территории Беларуси людьми

40 тысяч лет назад – приход кроманьонцев

24 тыс. до н.э. – стоянка у деревни Юровичи Калининского района

22-21 тыс. до н.э. – стоянка у деревни Бердыж Червоного района

Стоянка - место поселения первобытного человека



Совершенствование орудий труда

Человек прямоходящий



Появилось универсальное орудие труда - ручное рубило, обработано с двух сторон, использовалось и для рубки и для резки



Около 1 млн. лет назад – использование каменных топоров

Искусственное добывание огня трением или при помощи огнива



Тестовые задания

Изучение типологии
тестовых заданий,
применяемых на ЦЭ/ЦТ

Применение тестовых
материалов при
организации
контрольно-оценочной
деятельности учащихся

Разработка авторских
тестовых материалов по
подготовке к ЦЭ/ЦТ



Выберите один правильный вариант ответа

Форма организации людей в первобытном обществе, характерной чертой которой являлось сочетание индивидуального и коллективного пользования землей, - это:

1. племя;
2. материнская родовая община;
3. отцовская родовая община;
4. соседская община;
5. праобщина



Выберите один правильный вариант ответа

Целью столыпинской аграрной реформы является:

1. формирование сельской буржуазии из зажиточных крестьян;
2. создание крестьянской общины;
3. отмена крепостного права;
4. увеличение доходности государственных имений;
5. увеличение доходности помещичьих имений



Определите верное утверждение относительно духовного развития европейских цивилизаций в Позднем средневековье

1. Латинский язык – основа литературных произведений
2. С XV века распространяются идеи Просвещения
3. Зарождение нового художественного стиля – барокко
4. С XV века началось открытие городских мастерских по переписыванию книг
5. Падение влияния католической церкви на внутренние дела государства



Используя выдержку из документа, определите верное утверждение

РАБОТАЕМ С ИСТОРИЧЕСКИМ ИСТОЧНИКОМ

Из Конституции 3 мая 1791 г.

Всякая власть в человеческом обществе берет свое начало в воле народа. И чтобы целостность государства, свобода граждан и общественный порядок оставались навсегда в равновесии, правительство народа польского должно состоять, и по воле настоящего закона всегда будет состоять, из трех властей, т. е. законодательной власти в (руках) объединенных сословий, высшей исполнительной власти в (руках) короля и стражи (министров), власти судебной у юрисдикционных (органов), которые установлены для этой цели или которые должны быть установлены. Сейм или объединенные сословия будут делиться на две палаты: на палату послов и палату сенаторов под председательством короля. Палата послов, как отражение и средоточие всевластия народа, будет святыней законодательства.



Используя выдержку из документа, определите верное утверждение

1. В Речи Посполитой вводилась республиканская форма правления
2. Конституция обеспечивала переход от республики к монархии
3. Конституция 3 мая 1791 года являлась первой современной конституцией в Европе
4. Министр и король являлись источником власти согласно конституции
5. Конституция сохраняла государственность ВКЛ



Выбор правильных вариантов ответа

- Характеристики определённого периода
- Характеристики определённого исторического процесса
- Характеристики деятельности исторической личности
- Утверждения, соответствующие содержанию картосхемы
- Утверждения по содержанию исторического документа
- Черты определённого исторического события
- Характеристики, раскрывающие содержание исторического понятия
- Примеры произведений автора



Установите соответствие

Даты и события

Исторические
события и
исторические
личности

Исторические
личности и
характеристики
их деятельности

Причины и
последствия

Исторические
понятия и их
определения

Правители и
годы их
правления

Исторические
личности и
направления их
деятельности

Авторы и их
произведения



Вставьте в приведенном тексте на места пропусков подходящие по смыслу слова и даты из предложенного списка. Выбирайте их последовательно, мысленно вставляя слова в нужной форме.



Установите последовательность
событий

Укажите дату события, которое
произошло первым (последним) из
перечисленных



Используя картосхему, определите
верные утверждения

Укажите месторасположение объекта на
картосхеме



Закончите предложение

Определение
исторического
понятия

Исторические
даты

Фамилия (имя)
исторической
личности



«ПОГРУЖЕНИЕ В ТЕСТОВУЮ СРЕДУ»



**2. ФРАНЦИСК СКОРИНА – БЕЛОРУССКИЙ
ПЕРВОПЕЧАТНИК, ПРОСВЕТИТЕЛЬ,
ФИЛОСОФ И ГУМАНИСТ**

1517 г. – Прага – «Псалтырь»

Предисловие и послесловие – на
старобелорусском языке

Основная часть – старобелорусский
вариант церковнославянского языка

1517-1519 гг. – 10 книг Библии в 6
переплётах (22 книги Ветхого Завета
под общим названием «Библия руска»)



Восточнославянский
первопечатник

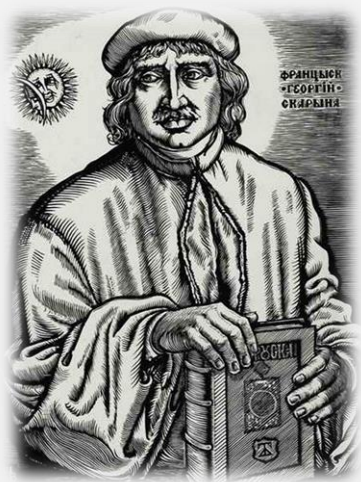
1519 г. – переезд в Вильно

1522 г. – «Малая подорожная книжица»

1525 г. – «Апостол»

Сделал книжное слово доступным для
широких слоёв населения

Титан эпохи Возрождения



ОСОБЕННОСТИ КНИГ СКОРИНЫ

Сближение
церковнославянского
и живого
старобелорусского
языка

Авторские
предисловия,
послесловия,
комментарии

Оформление книг
гравюрами

НАПРАВЛЕНИЯ ДЕЯТЕЛЬНОСТИ СКОРИНЫ

Пионер
белорусской науки

Доктор медицины
и доктор
свободных наук
(философии)

Богослов

Переводчик

Поэт

Педагог

Дипломат

Предприниматель

Основатель одного
из первых в Европе
ботанических садов

ВЗГЛЯДЫ СКОРИНЫ

Патриот Отчества

Стремление к просвещению родного народа

Развивал концепцию правового государства

- **Политический** идеал: сильная и просвещённая монархическая власть, которая поддерживает христианскую справедливость, законность, правопорядок, стремление к миру с соседними странами, способствует развитию культуры, ремёсел и торговли
- Примеры – правители и законодатели Древней Греции и Древнего Рима

Принёс гуманистическое представление об авторстве

- Включал своё имя в изданные им книги
- Помещал свой портрет на гравюрах

ИСТОРИЯ И СОВРЕМЕННОСТЬ

В настоящее время выявлено около 520 печатных экземпляров и 45 рукописных списков книг Ф. Скорины. Они хранятся в государственных и частных собраниях Беларуси, Великобритании, Германии, Дании, Литвы, Польши, России, Словении, США, Украины, Чехии. В Зале Сорока среди самых знаменитых иностранных выпускников Падуанского университета размещен портрет и памятная доска Франциска Скорины.

В одной из книг, изданных Ф. Скориной, в заголовке написано: «Библия Руска выложена доктором Франциском Скориною из славного града Полоцька, богу ко чти и людем посполитым к доброму научению».

- 1. Как в этих словах автор выразил цели издания?*
- 2. Что обозначает знак «солнце и месяц» на гравюре?*
- 3. Как вы думаете, можно ли назвать деятельность Скорины стартапом по немецкой технологии?*
- 4. В честь 500-летия белорусского книгопечатания Национальный банк Республики Беларусь выпустил в обращение серию памятных монет «Шлях Скарныны». Выясните, каким образом представленные на монетах города связаны с деятельностью просветителя.*



Гравюра из издания
Ф. Скорины

Первая книга Франциска Скорины была издана в:

1. Вильно;
2. Кракове;
3. Падуе;
4. Варшаве;
5. **Праге**

Первая книга Франциска Скорины была издана в:

1. **1517 г.;**
2. 1522 г.;
3. 1525 г.;
4. 1562 г.;
5. 1563 г.

Первая печатная книга Франциска Скорины:

1. «Апостол»;
2. «Евангелие учительное»;
3. **«Псалтырь»;**
4. «Катехизис»;
5. «Малая подорожная книжица»



Город, в котором на территории ВКЛ Франциск Скорина издавал книги:

1. Несвиж;
2. Полоцк;
3. Гродно;
4. Брест;
5. **Вильно**

«Малая подорожная книжица» Франциска Скорины была издана в:

1. 1517 г.;
2. **1522 г.;**
3. 1525 г.;
4. 1562 г.;
5. 1563 г.

«Апостол» Франциска Скорины был издан в:

1. 1517 г.;
2. 1522 г.;
3. **1525 г.;**
4. 1562 г.;
5. 1563 г.



«Апостол» и «Малую подорожную книжицу» Франциск Скорина издал в:

1. Полоцке;
2. Праге;
3. **Вильно;**
4. Несвиже;
5. Берестье

Города, связанные с издательской деятельностью Франциска Скорины:

1. Вильно и Полоцк;
2. Краков и Падуя;
3. Полоцк и Прага;
4. **Прага и Вильно;**
5. Краков и Прага



Особенностями книг Франциска Скорины являлись:

1. сближение церковнославянского и живого польского языка;
2. авторские предисловия, послесловия и комментарии;
3. использование латинского шрифта;
4. оформление книг миниатюрами;
5. оформление книг гравюрами



К направлениям деятельности Франциска Скорины относятся:

1. издательская деятельность;
2. музыкальная деятельность;
3. переводческая деятельность;
4. строительная деятельность;
5. дипломатическая деятельность



Франциск Скорина родился в городе А) _____.
Издательская деятельность Скорины началась в Праге в
Б) _____. В 1519 году Скорина переезжает в
Вильно, где были напечатаны «Малая подорожная
книжица» и В) _____.

1) Кракове;

2) Полоцке;

3) 1517 году;

4) 1522 году;

5) «Псалтырь»

6) «Апостол»



Титан эпохи Возрождения на белорусских землях, много сделавший для сближения церковнославянского и живого белорусского языков, а также изменивший литературную традицию книжного дела, введя в свои издания авторские предисловия, послесловия и комментарии, - _____ (запишите только фамилию)

Первая книга Франциска Скорины была издана в Праге в _____ году

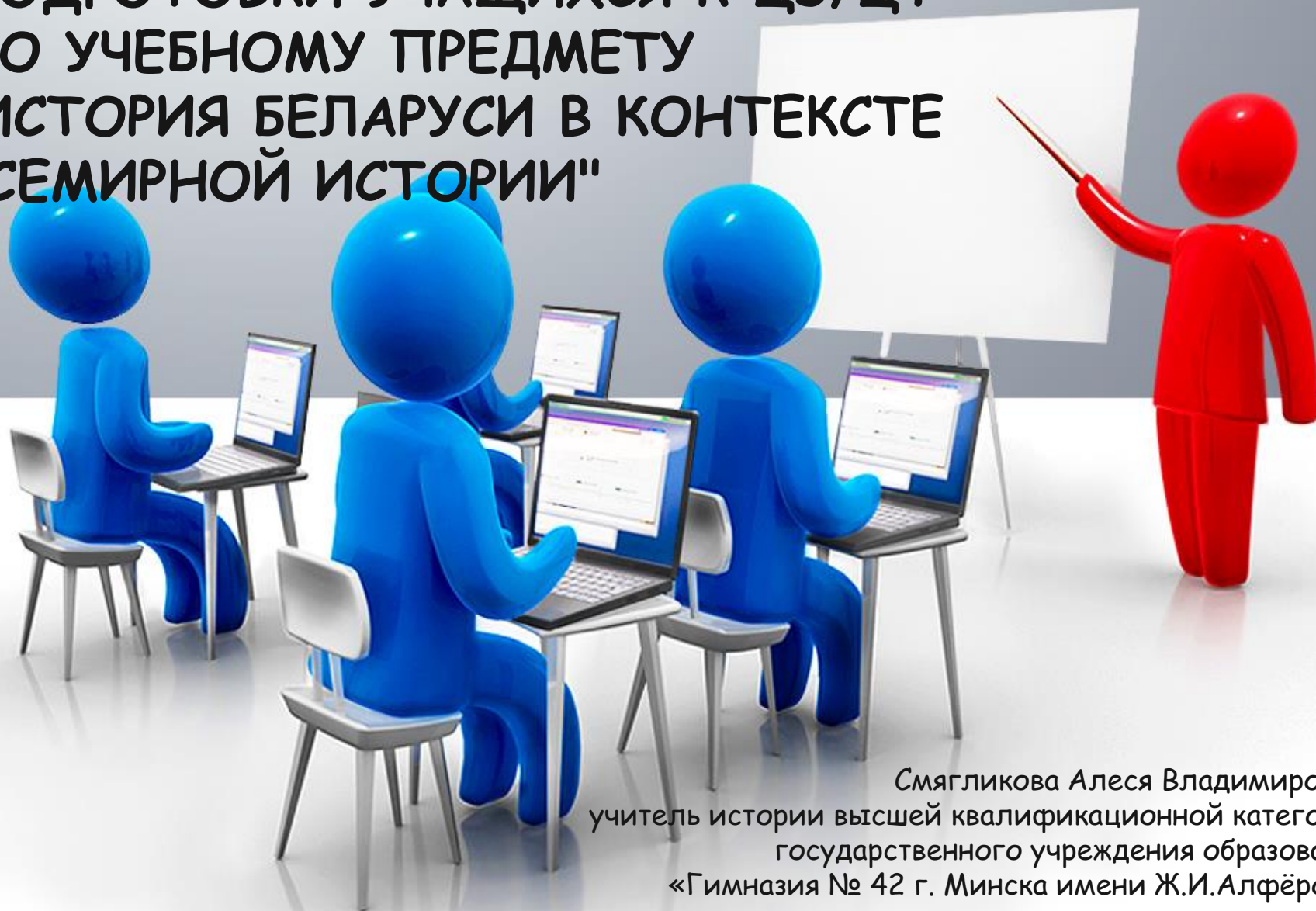
Первой книгой Франциска Скорины, изданной в 1517 году в Праге, был _____



А) Полоцк	1. начало книгоиздательской деятельности
Б) Краков	2. организация книгопечатания на территории ВКЛ
В) Вильно	3. издание первой книги
Г) Прага	4. обучение в университете



КЛЮЧЕВЫЕ АСПЕКТЫ ПОДГОТОВКИ УЧАЩИХСЯ К ЦЭ/ЦТ ПО УЧЕБНОМУ ПРЕДМЕТУ "ИСТОРИЯ БЕЛАРУСИ В КОНТЕКСТЕ ВСЕМИРНОЙ ИСТОРИИ"



Смягликова Алеся Владимировна,
учитель истории высшей квалификационной категории
государственного учреждения образования
«Гимназия № 42 г. Минска имени Ж.И.Алфёрова»