



Типичные ошибки учащихся на выпускных экзаменах по учебным предметам «История Беларуси в контексте всемирной истории», «Обществоведение» и факторы их обуславливающие

Гинчук В.В, проректор по методической работе Академии образования



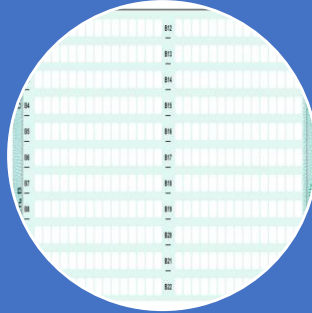
Общая характеристика экзаменационной работы по учебным предметам «История Беларуси в контексте всемирной истории», «Обществоведение»_2025 год



Всего –
38 заданий



Часть А – 16 заданий
(выбор одного
правильного ответа из 5
предложенных вариантов)



Часть В – 22 задания
(самостоятельная запись
ответа в виде числа, слова,
словосочетания или
последовательности цифр,
сочетания цифр или букв и
цифр)



**Время выполнения – 90
минут**



Использование разных форм предъявления информации: карта, диаграмма, таблица, схема и др.



Разделы, оказавшиеся самыми сложными для учащихся

История Беларуси в контексте всемирной истории	Обществоведение
Мир в эпоху Раннего и Высокого средневековья. Первые государства на территории Беларуси	Духовная сфера
Беларусь и цивилизации мира в период раннего Нового времени	Экономическая сфера
Беларусь и мир в 1917–1945 гг.	Политическая сфера
Беларусь и мир во второй половине XX – первой четверти XXI в.	
Обобщающие задания	



Темы, которые вызвали наибольшие затруднения у учащихся в 2025 году («История Беларуси в контексте всемирной истории»)

- культура Беларуси в IX – XIII вв.;
- Реформация и Контрреформация в Европе;
- тенденции развития цивилизаций Европы и Азии в Раннем и Высоком средневековье;
- социально-экономическое развитие Беларуси во второй половине XVII – XVIII в.;
- тенденции развития цивилизаций Европы и Азии в Раннем и Высоком средневековье;
- развитие научных знаний о Беларуси и белорусском народе;
- развитие сельского хозяйства Беларуси в начале XX в.;
- Западная Беларусь в 1921–1939 гг.;
- Великая Отечественная война;
- общественно-политическое развитие БССР во второй половине 1940-х – 1991 г.



Элементы содержания образования по учебному предмету «Обществоведение», которые вызвали затруднения у учащихся в 2025 году

- основные понятия разделов «Социальная сфера», «Духовная сфера», «Экономическая сфера»;
- особенности медиатекстов и роль медиакультуры в современном обществе;
- основные подходы к рассмотрению истории общества и их авторы;
- основные философские понятия и подходы к познанию;
- виды, характеристика и функции рынка;
- виды налогов и их характеристика;
- функции государства;
- основные виды идеологии и их характеристика;
- органы государственной власти Республики Беларусь и их полномочия;
- принципы избирательного процесса Республики Беларусь;
- классификация видов административных взысканий.



Задания, вызвавшие затруднения у учащихся



Задание «Установите соответствие»

Причина	Следствие
А) истощение ресурсов населенной местности в первобытном обществе	1) возникновение государств Древнего Востока
Б) распространение земледелия на территории Беларуси	2) появление погребальных обрядов
В) потребность в строительстве ирригационных систем	3) жизнь родовыми общинами
Г) трудоемкость добывания пищи	4) появление шахт по добыче кремня на западе Беларуси
	5) миграция древнейших людей



Задание «Установите соответствие»

Дата	Событие
А) 882 г.	1) начало противостояния Полоцкого княжества с крестоносцами
Б) 1203 г.	2) начало княжения Всеслава Брючиславича в Полоцке
В) 1237 г.	3) создание Древнерусского государства
Г) 1242 г.	4) разгром крестоносцев на Чудском озере
	5) начало монгольского нашествия на Русь

Историческая личность	Характеристика
А) Е. Романов Б) Е. и К. Тышкевичи В) Ф. Богушевич	1) в предисловии к сборнику «Дудка беларуская» и в иных произведениях представил осмысление судьбы белорусского народа, его богатых традиций и будущих задач 2) основатели музейных коллекций белорусских древностей в Логойске и Вильно 3) в статье «О белорусском наречии» подчеркнул отличие белорусского языка от других славянских языков 4) подготовил пятнадцатитомное издание «Белорусский сборник», в котором содержится богатейший материал о народной культуре белорусов



Задание «Установите соответствие»

Орган государственной власти Республики Беларусь	Характеристика
А) Правительство Республики Беларусь	1) утверждает местные бюджеты и отчеты об их исполнении
Б) Палата представителей Национального собрания Республики Беларусь	2) осуществляет руководство системой подчиненных ему министерств, комитетов и иных государственных организаций
В) Совет Республики Национального собрания Республики Беларусь	3) включает в свой состав по 8 членов, избранных косвенным путем от каждой области и г. Минска, а также 8 членов, назначенных Президентом
	4) состоит из 110 депутатов, избранных в результате прямых выборов



Задание «Установите соответствие»

Ученый	Вклад в развитие подходов к периодизации истории
А) Карл Маркс	1) в работе «Третья волна» выделил три «волны» в развитии общества, непосредственно связанные с технико-технологическим развитием
Б) Дэниэл Белл	2) в работе «Грядущее постиндустриальное общество» (1973) ввел термин «постиндустриальное общество»
В) Уолт Ростоу	3) выделил в развитии общества стадию «поиска качества жизни», для которой характерны качественное улучшение жизненных условий человека, расширение сферы услуг в области медицины, досуга, путешествий и т. д.
	4) считал, что общественно-экономические формации характеризуются определенной степенью развития производительных сил и соответствующим этой степени типом экономических производственных отношений



Задание «Установите соответствие»

Понятие социологии	Определение
А) статусный набор	1) образец поведения, который общество признает целесообразным для обладателя определенного социального статуса
Б) нисходящая социальная мобильность	2) совокупность всех социальных статусов личности
В) социальная роль	3) социальное падение
	4) путь, по которому происходит перемещение людей из одних социальных групп в другие



Задание «Укажите характерные черты развития культуры белорусских земель в IX-XIII вв.»

- 1) строительство замков-кастелей;
- 2) создание рукописных книг при монастырях и церквах;
- 3) появление монументальной архитектуры;
- 4) появление батлеечного театра;
- 5) распространение кириллической письменности.

Задание «Определите характерные черты социально-экономического развития Беларуси во второй половине XVII- XVIII вв.»

- 1) уменьшение объемов сельскохозяйственного производства из-за многочисленных войн;
- 2) установление 20-летнего срока поиска беглых крестьян;
- 3) возникновение первых цеховых организаций в ВКЛ;
- 4) развитие магнатского предпринимательства;
- 5) преобладание принудительного найма рабочих на мануфактуры.



Задание «Укажите характерные черты общественно-политической жизни БССР во второй половине 1950-х – первой половине 1960-х гг.»

- 1) активизация законодательной деятельности Верховного Совета БССР;**
- 2) объявление политики гласности;**
- 3) признание КПСС руководящей и направляющей силой советского общества;**
- 4) принятие Программы КПСС;**
- 5) регулярное проведение съездов партии.**

Задание «Укажите характерные черты социально-экономического и политического развития Западной Беларуси в 1921-1939 гг.»

- 1) более высокая заработная плата рабочих по сравнению с рабочими центральных районов Польши;**
- 2) открытие белорусскоязычных школ польскими властями;**
- 3) преобразование православных церквей в католические костелы;**
- 4) установление режима «санации»;**
- 5) ускоренное развитие тяжелой промышленности.**



Задание «Установить признаки явления»

Укажите признаки прямого налога:

- 1) выплачивается опосредованно;
- 2) взимается непосредственно с имущества налогоплательщиков;**
- 3) включается в цену товаров и услуг;
- 4) является разновидностью акцизного налога;
- 5) взимается с прибыли предприятий.**

Укажите характеристики идеологии классического консерватизма:

- 1) является правой идеологией;**
- 2) название происходит от латинского «сохранять, беречь»;**
- 3) делает особый акцент на индивидуальную свободу, права и свободы человека;
- 4) возникает в начале XIX в. как идеология рабочего класса;
- 5) стремится преобразовать общество революционным путем;
- 6) основывается на идее традиционализма.**



Задание «Установить признаки явления»

Выберите верные суждения, характеризующие медиатекст.

- 1) К характеристикам медиатекста относятся публичность и массовость.**
- 2) В медиатексте содержится множество кодов.**
- 3) Способ создания медиатекста совершенно не зависит от канала передачи информации.
- 4) Интернет является единственной платформой, где создаются медиатексты.
- 5) Адресатом медиатекста является его целевая аудитория.**
- 6) Месседжи содержатся только в таком виде медиатекста, как реклама.

Выберите верные суждения, характеризующие рынок и его функции.

- 1) Санирующая функция рынка проявляется через побуждение производителей к созданию новой продукции с получением наибольшей прибыли.
- 2) Ярмарка, базар, аукцион являются примерами рынка в житейском, обыденном смысле слова.**
- 3) Рынок начинает формироваться одновременно со становлением товарного производства.**
- 4) Свободное ценообразование препятствует развитию рынка.
- 5) Рынок демонстрирует производителям, что и в каком количестве следует производить.**
- 6) На рынке у потребителей нет возможности воздействовать на производство.



Задание «Определите понятие»

В ВКЛ согласно Магдебургскому праву руководство городом осуществлял выборный административный и судебный орган под названием _____ (*магистрат*)

Совокупность идей, представлений, убеждений, верований, в которых народ осознает себя как нацию _____ (*национальное самосознание*)

Система господства группы развитых государств Западной Европы над остальным миром, начиная с XVI в. называлась _____ (*колониализм*)

Система взглядов, сторонники которых изучали и рассматривали белорусов как часть общерусского этноса без признания за ними права на самостоятельность _____ (*западнорусизм*)

Ни один из участников не указал:

- где произошла решающая битва «Великой войны» 1409-1411 гг. (*Грюнвальд*).
- понятие «метод социалистического реализма»

Только **12,5%** учащих называли понятие «новый порядок»



Задание «Установите дату исторического события»

Укажите дату (год) события, которое произошло последним среди перечисленных:

- 1) создание «Демократического общества» во главе с Ф. Савичем;
- 2) отмена крепостного права в Российской империи;
- 3) начало восстания под руководством К. Калиновского;
- 4) провозглашение Германской империи;
- 5) открытие первой в мире железной дороги в Англии.

Германские войска захватили Могилев:

- 1) 22 июня 1941 г.;
- 2) 28 июня 1941 г.;
- 3) 6 июля 1941 г.;
- 4) 11 июля 1941 г.;
- 5) 26 июля 1941 г.

Установите последовательность событий, которые произошли во второй половине XX – первой четверти XXI в.

- 1) Выпуск первых автомобилей-самосвалов МАЗ-205;
- 2) создание Европейского союза (ЕС);
- 3) создание Шанхайской организации сотрудничества (ШОС);
- 4) принятие Декларации о государственном суверенитете БССР.



Задание «Установите последовательность»

Выберите то событие из истории формирования политической мысли, которое произошло **ПОЗЖЕ**:

- 1) в Статуте ВКЛ нашла отражение идея разделения власти на законодательную, исполнительную и судебную ветви;
- 2) Джон Локк разработал теорию, согласно которой каждый человек имеет некоторые права от рождения и они не даруются ему государством;
- 3) политология начала складываться как особая наука



Задание «Вставьте пропущенные слова»

Вставьте в приведенном тексте на места пропусков подходящие по смыслу слова (словосочетания) из предложенного списка. Выбирайте слова (словосочетания) последовательно, мысленно вставляя их в нужной форме.

А) _____ представляет собой совокупность правовых норм, которые определяют наиболее опасные для сложившейся системы общественных отношений поступки, т. е. преступления, и устанавливают за них Б) _____ или иные меры ответственности. Данная отрасль права выполняет различные функции, например предотвращает совершение преступлений в будущем. Эта функция называется В) _____ функцией

- 1) уголовное право
- 2) информационная
- 3) регулирующая
- 4) дисциплинарные взыскания
- 5) наказания
- 6) предупредительная
- 7) административное право
- 8) конституционное право



Задание «Установите неверные суждения»

Укажите предложения, в которых допущена смысловая ошибка. Обратите внимание: необходимо указать **НЕВЕРНЫЕ** суждения!

- 1) Термин «информационное общество» стал широко использоваться в работах ученых Хосе Ортеги-и-Гассета и Маршалла Маклюэна в 1960–1970-е гг.
- 2) Одним из важнейших критериев перехода к информационному обществу является приоритетное развитие информационно-коммуникационных технологий.
- 3) В информационном обществе тяжелая промышленность является наиболее значимым ресурсом общественного развития.
- 4) Информационная среда, наряду с социальной и экологической, становится новой средой обитания человека в информационном обществе.
- 5) В информационном обществе высокие технологии являются основой развития производительных сил.
- 6) В информационном обществе происходят существенные изменения в образе жизни, системе ценностей, способах мышления.



Факторы, обуславливающие результаты выполнения заданий ЦЭ

- Низкая читательская грамотность учащихся: **не умеют правильно (внимательно) прочитать инструкцию к заданию; не могут выполнить задания с фрагментом текста, документа**
- Недостаточное знание теории: **не понимают особенности исторических эпох, «приписывают» признаки явлений другим эпохам**
- Отсутствие «комплексного» видения исторических периодов, их особенностей (незнание всех характерных признаков изучаемого периода, явления, события, процесса): **не могут выбрать все правильные ответы**
- Нет понимания сущностных признаков понятий: **не могут по определению «узнать» и записать термин**
- Нет понимания причинно-следственных связей между изучаемыми фактами, явлениями: **не выполняют задания на установление причинно-следственных связей**
- Орфографические ошибки в написании исторических терминов, фамилий: **не могут правильно написать ответ**
- Не сформированное умение применять знания для решения практических задач